

## 5.2. Inventaires de la biodiversité

### a. Habitats et flore

#### Synthèse de la bibliographie et des données naturalistes

Le Conservatoire Botanique National du Bassin Parisien (CBNBP), service scientifique faisant partie du Museum National d'Histoire Naturelle, recense la flore et les habitats naturels des communes du Bassin parisien, par réalisation d'inventaires de terrain sur des zones de relevés, complétés par des interprétations ex-situ de cartes géologiques, pédologiques, données anciennes, photographies aériennes...

Le CBNBP recense après 2000 (Tableau 1) :

- 331 espèces végétales à Bobigny, dont une seule est menacée et déterminante de ZNIEFF en Ile-de-France.

Tableau 1 - Espèce végétale menacée recensée par le CBNBP après 2000 à Bobigny

Taxon (Taxref 7)	Nom commun	Statut IDF	Rar IDF 2020	Cot UICN Nat	Cot UICN Région	Prot. - Dir. Hab. - CO. -EEE	Dét ZNIEFF
<i>Galium parisiense</i> L., 1753	Gaillet de Paris	Indigène	R	LC	VU		Déterminant ZNIEFF

R = Espèce rare

LC = Préoccupation mineure, non menacée

VU = Espèce vulnérable d'après la méthodologie d'évaluation UICN

Les espèces végétales listées au niveau communal par le CBNBP ne sont pas localisées, mais la carte d'alerte végétation réalisée a vocation à alerter rapidement l'utilisateur sur l'existence de données d'inventaires révélant la présence d'un enjeu flore ou végétation dans un secteur particulier, concerné par un projet d'aménagement, une mesure de conservation ou toute autre opération vis-à-vis de laquelle la question de la présence éventuelle de plantes ou de végétations protégées et/ou menacées est posée. Ainsi, même si la localisation détaillée des espèces remarquables n'est pas connue, les zones à enjeux sont facilement identifiables.

Cette carte ne permet pas d'identifier d'enjeux botaniques connus au sein du périmètre d'étude rapproché (Figure 1). Les enjeux les plus proches connus concernent la présence d'une espèce menacée sur le territoire communal de Drancy à l'ouest du périmètre d'étude.

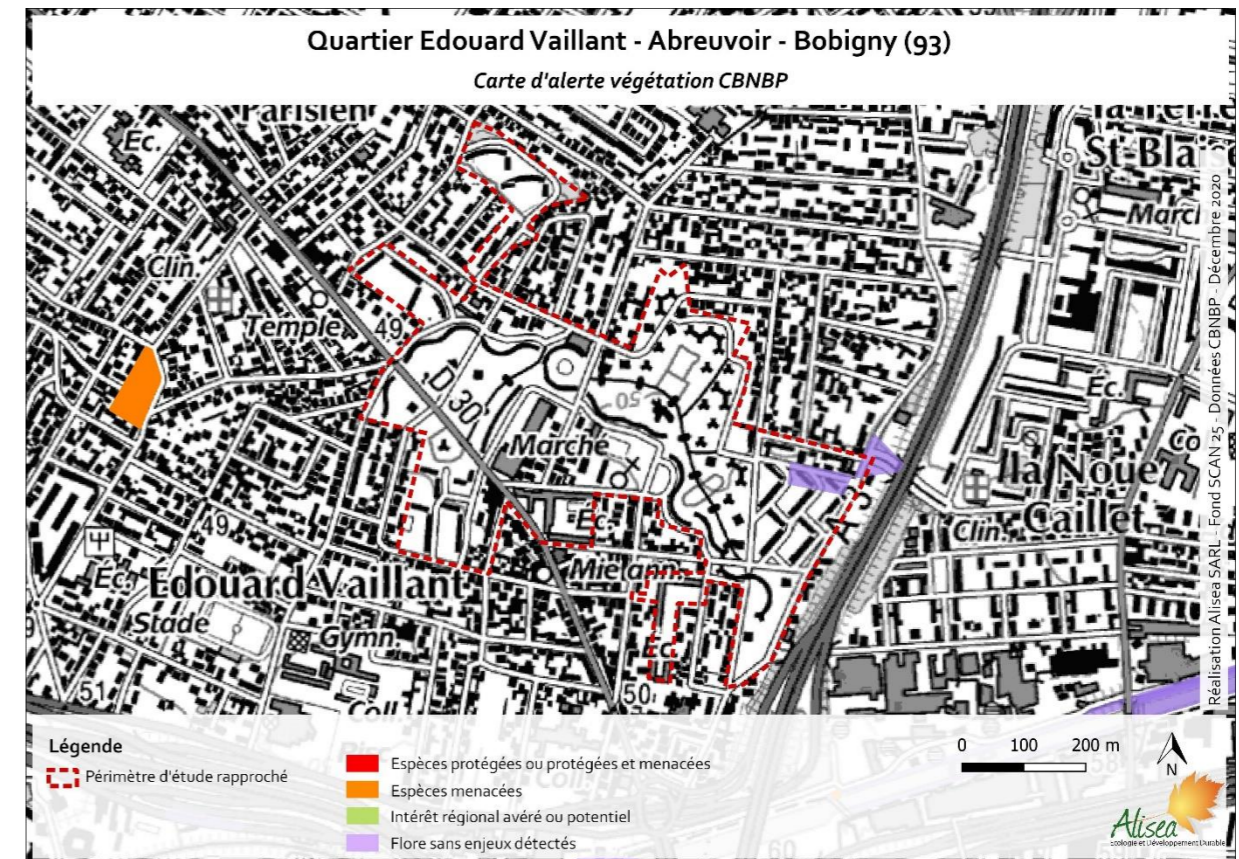


Figure 1 - Carte d'alerte végétation du CBNBP (Alisea 2020, Source CBNBP)

Le travail du Conservatoire Botanique National du Bassin Parisien a également permis l'obtention d'une cartographie des formations phytosociologiques, selon une interprétation in-situ et ex-situ (pas d'expertise de terrain, mais une photo-interprétation et le croisement de données relatives à la topographie, la géologie...). Ainsi, le CBNBP identifie plusieurs formations végétales sur le territoire communal (Figure 2) :

- **Arction lappae** : Friche nitrophile dominée par les vivaces, mésohygrophile à mésoxérophile. Friches denses, de hautes herbes, des sites azotés, sur substrats frais à secs.
- **Cynosurion cristati** : Prairies mésohydriques pâturées ou piétinées, mésotrophiles à eutrophiles, planitiaires à montagnardes, caractérisées par l'absence d'espèces des prairies de fauche et d'espèces d'altitude
- **Chelidonio majoris – Robinion pseudoacaciae** : Boisements anthropiques avec dominance des espèces nitrophiles
- **Dauco carotae-Melilotion albi** : Friches rudérales mésophiles, souvent sur sols remaniés
- **Hydrocharition morsus ranae** : Herbiers flottants des eaux mésotrophes à mésoeutrophes (Communautés végétales non enracinées des eaux stagnantes peu à moyennement profondes)
- **Plantations de feuillus**
- **Des trames mosaïques multiples**
- **Parcs**



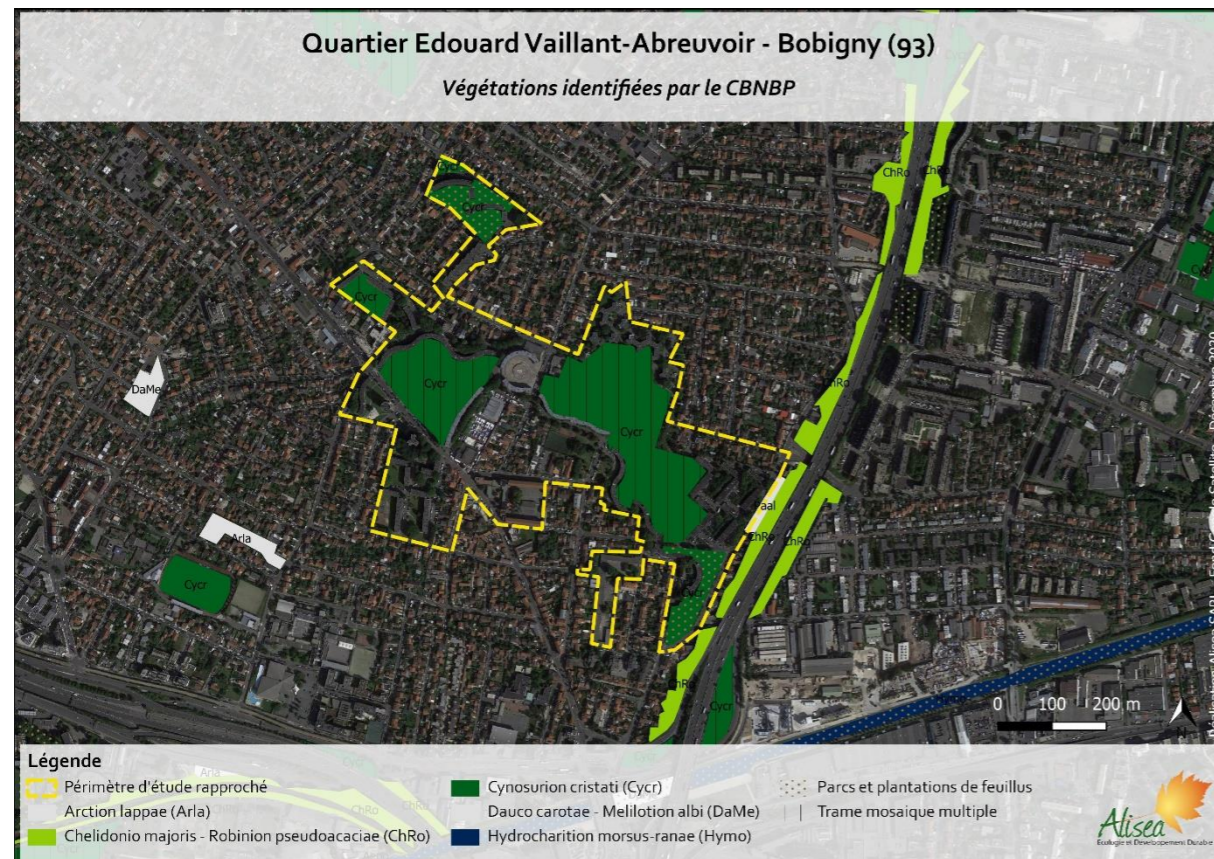


Figure 2 - Végétations identifiées par le CBNBP (Alisea 2020, données CBNBP)

## Résultats

### Les habitats naturels

Trois habitats naturels ont été recensés sur le site, tous d'origine anthropiques : espaces verts plantés et régulièrement entretenus : les alignements d'arbres, dont certains sont particulièrement notable d'un point de vue paysager, comme l'alignement de tilleuls le long de l'artère piétonne centrale, les pelouses urbaines et les petits massifs ornementaux, parterres et haies d'arbustes (Figure 3 et Figure 4).

La plupart du temps, ces trois habitats sont enchevêtrés ou présents en mosaïque, et leur dissociation cartographique n'était pas pertinente.

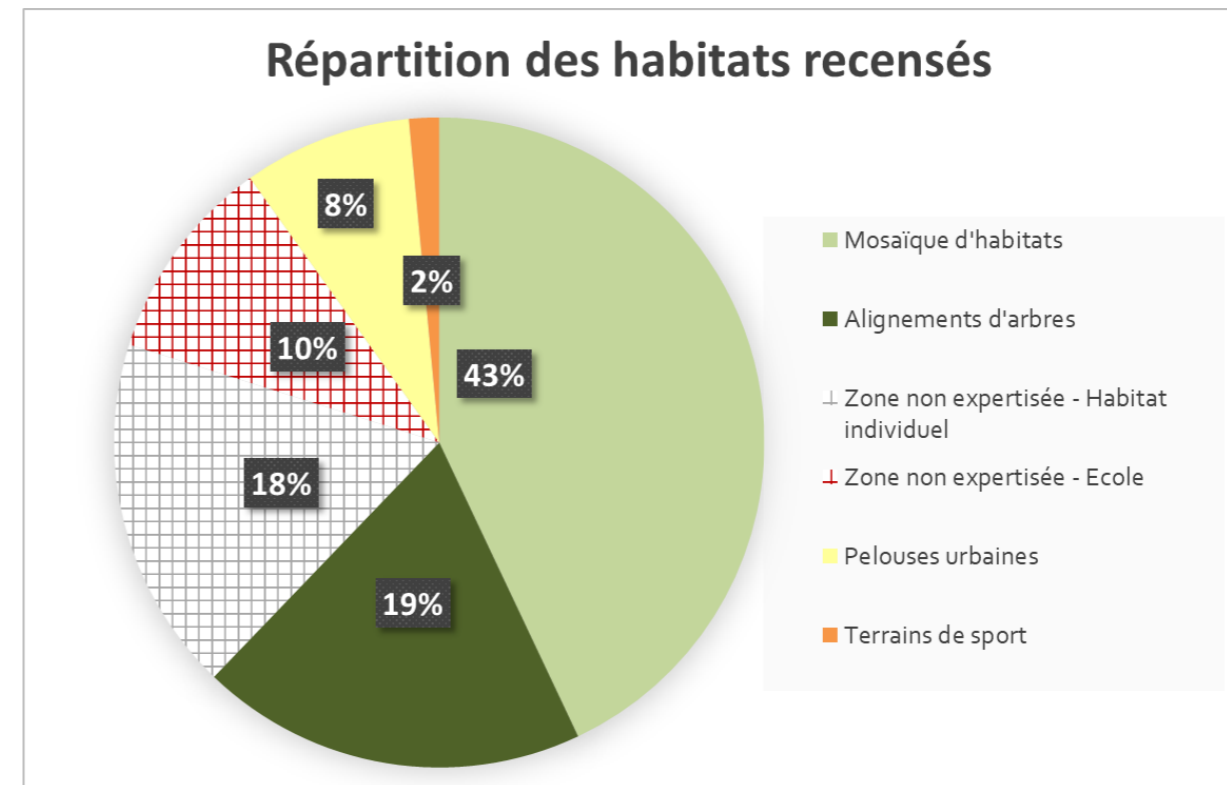


Figure 3 - Répartition des habitats recensés (Alisea 2020)

### ➤ Alignements d'arbres, pelouses urbaines, parterres et massifs

- **Correspondance CORINE Biotope** : 85.4 Espaces internes aux centres-villes, 84.1 Alignements d'arbres, 85.12 Pelouses de parcs
- **Correspondance EUNIS** : X22 Petits jardins non domestiques des centres-villes, G5.1 Alignements d'arbres, E2.64 Pelouses des parcs
- **Superficie de pelouses** : 1,415 ha
- **Superficie d'alignements** : 3,24 ha
- **Superficie d'habitat en mosaïque** : 7,25 ha

Les espaces végétalisés du quartier Edouard Vaillant et de l'Abreuvoir sont composés d'un enchevêtrement d'alignements d'arbres, haies, pelouses urbaines et plantations ornementales de petites superficies. Ces différentes typologies d'habitats sont difficilement différenciables, en raison de leur présence en mosaïque et de leurs caractéristiques parfois hybrides. En effet, les massifs et pelouses sont parfois présents au pied des alignements d'arbres, et les pelouses urbaines de très petite superficies bordées de haies plantées.

Les pelouses correspondent à des espaces ensoleillés de végétation basse en raison de tontes fréquentes et de piétinement important. On y trouve des espèces spontanées à large répartition principalement annuelles telles que le ray-grass commun (*Lolium perenne*), la Renouée des oiseaux (*Polygonum aviculare*), le Pâturin annuel (*Poa annua*), la Pâquerette vivace (*Bellis perennis*), la Brunelle commune (*Prunella vulgaris*) le Trèfle blanc (*Trifolium repens*), le Plantain lancéolé (*Plantago lanceolata*), le Géranium à feuilles molles (*Geranium molle*) ...

Lorsque ces pelouses sont plus irrégulièrement piétinées, la proportion d'espèces vivaces s'en trouve augmentée et des plantes dressées à développement estival font leur apparition, comme l'Orge des rats (*Hordeum murinum*), ou le Brome stérile (*Anisantha sterilis*) et les Picrides (*Picris hieracioides* et *Helminthotheca echioides*).



Les alignements d'arbres sont ici constitués principalement d'espèces comme le Tilleul (*Tilia cordata*), l'Erable plane (*Acer platanoides*), le Platane (*Platanus orientalis*) ou encore l'Arbre de Judée (*Cercis siliquastrum*).

Les massifs et parterres sont parfois composés d'espèces indigènes (cornouillers, troènes, charme...), mais souvent également d'espèce non indigènes ou horticoles, comme la Symphorine à fruits blancs (*Symphoricarpos albus*), le Mahonia faux houx (*Berberis aquifolium*), le Cotoneaster commun (*Cotoneaster integerrimus*), le Laurier cerise (*Prunus laurocerasus*).



Photo 1 - Mosaïque d'habitat (Alisea 2020)



Photo 2 - Marronniers en alignement (Alisea 2020)

#### ➤ Terrains de sport

- Correspondance CORINE Biotope : /
- Correspondance EUNIS : J4.6 Surfaces pavées et espaces récréatifs
- Superficie : 2515 m<sup>2</sup>

Deux terrains de sport sont présents au centre de la zone d'étude, dont un terrain en gazon synthétique et un terrain en enrobé.

Ces deux espaces ne présentent pas de végétation.

#### ➤ Cheminements piétons, bâtiments, routes et autres surfaces imperméabilisées

- Correspondance CORINE Biotope : 86.1 Villes
- Correspondance EUNIS : J1.1 Bâtiments résidentiels des villes et des centres-villes x J4.2 Réseaux routiers
- Superficie : 29,5 ha

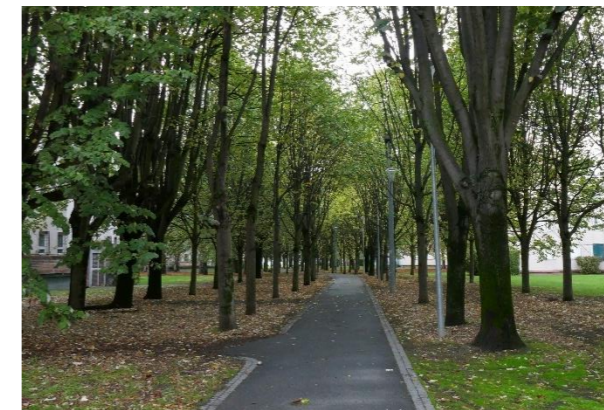


Photo 3 - Cheminement piéton au milieu de l'allée structurante de tilleuls (Alisea 2020)

#### ➤ Zones non expertisées : écoles, habitat individuel privé et lieux de culte

- Correspondance CORINE Biotope : 86.1 Villes
- Correspondance EUNIS : J1.1 Bâtiments résidentiels des villes et des centres-villes x J1.3 Bâtiments publics des zones urbaines et périphériques
- Superficie : 3 ha

Plusieurs secteurs résidentiels sont compris au sein du périmètre d'étude. Privées, ces parcelles n'ont pu être expertisées



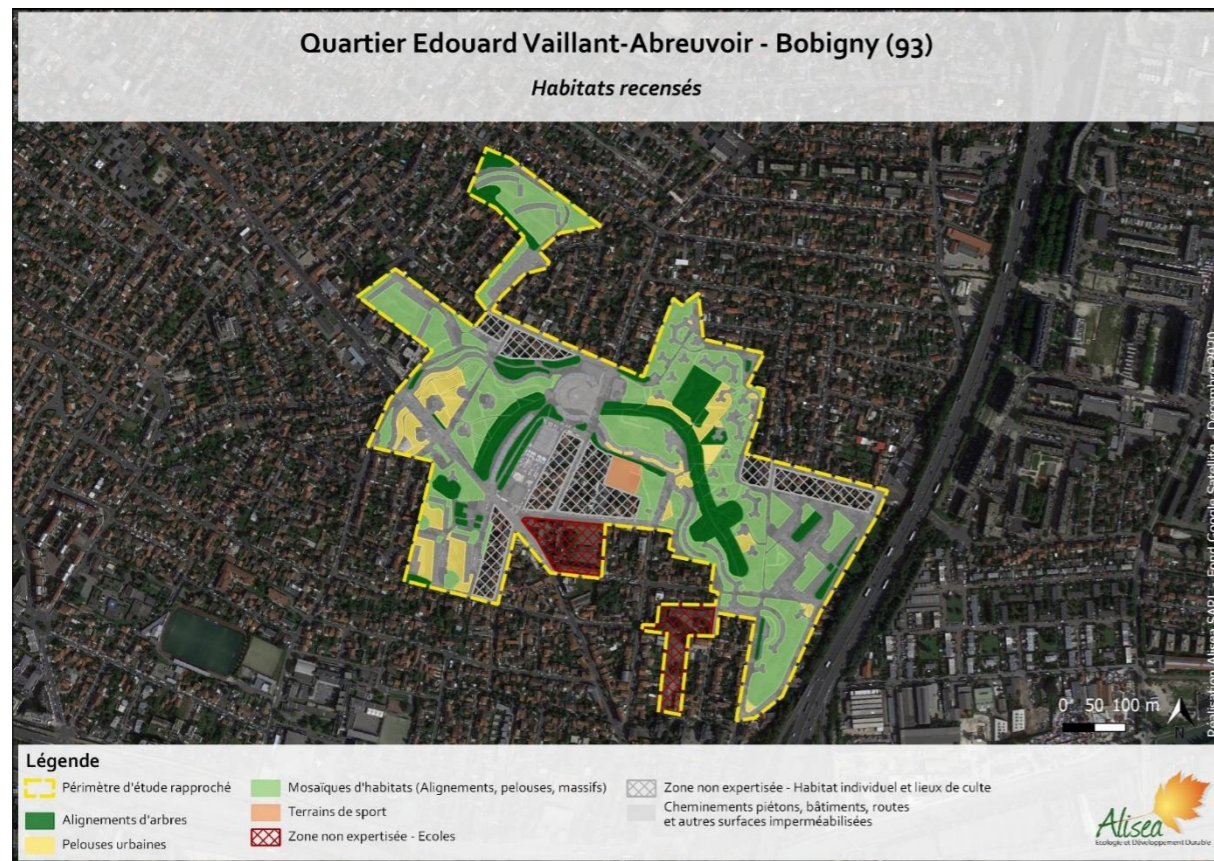


Figure 4 - Habitats recensés au sein de la zone d'étude (Alisea 2020)

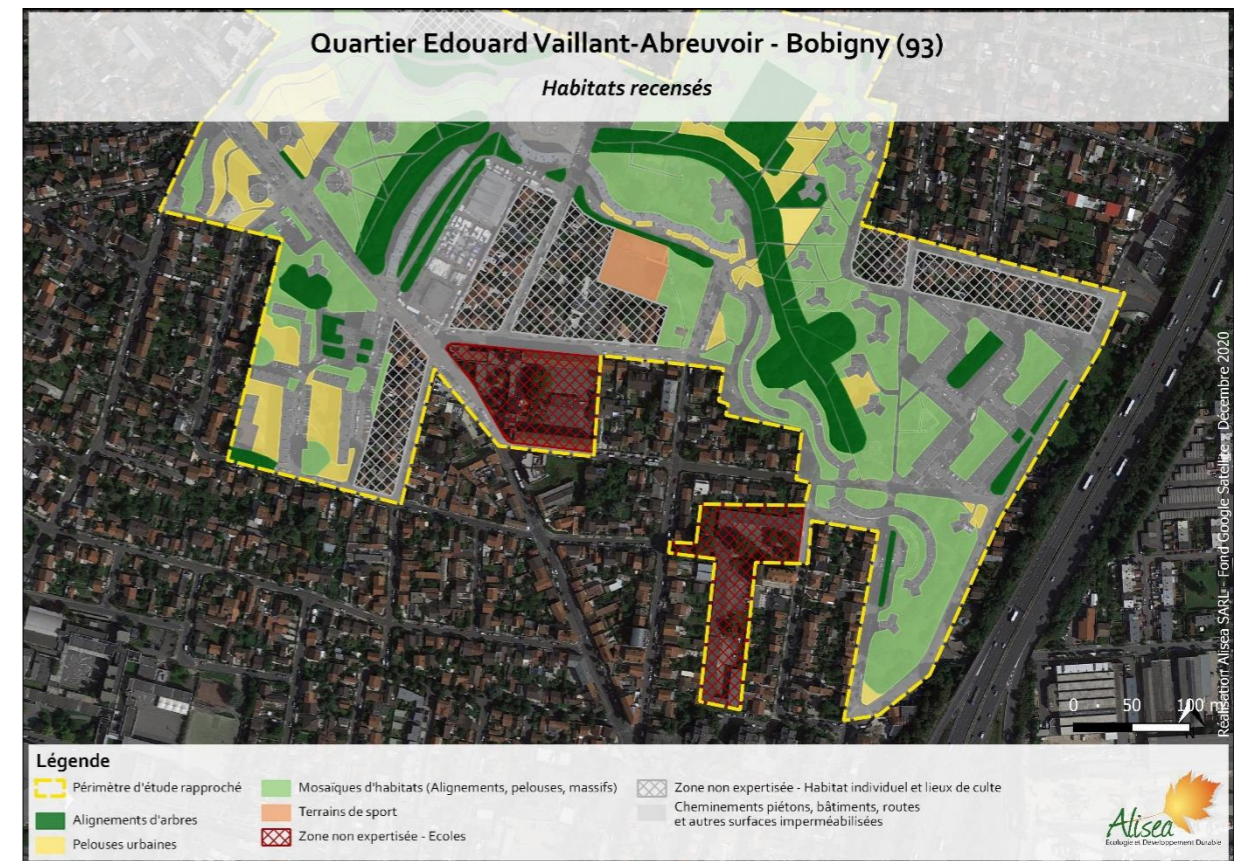


Figure 6 - Habitats recensés au sein de la zone d'étude – zoom sud (Alisea 2020)

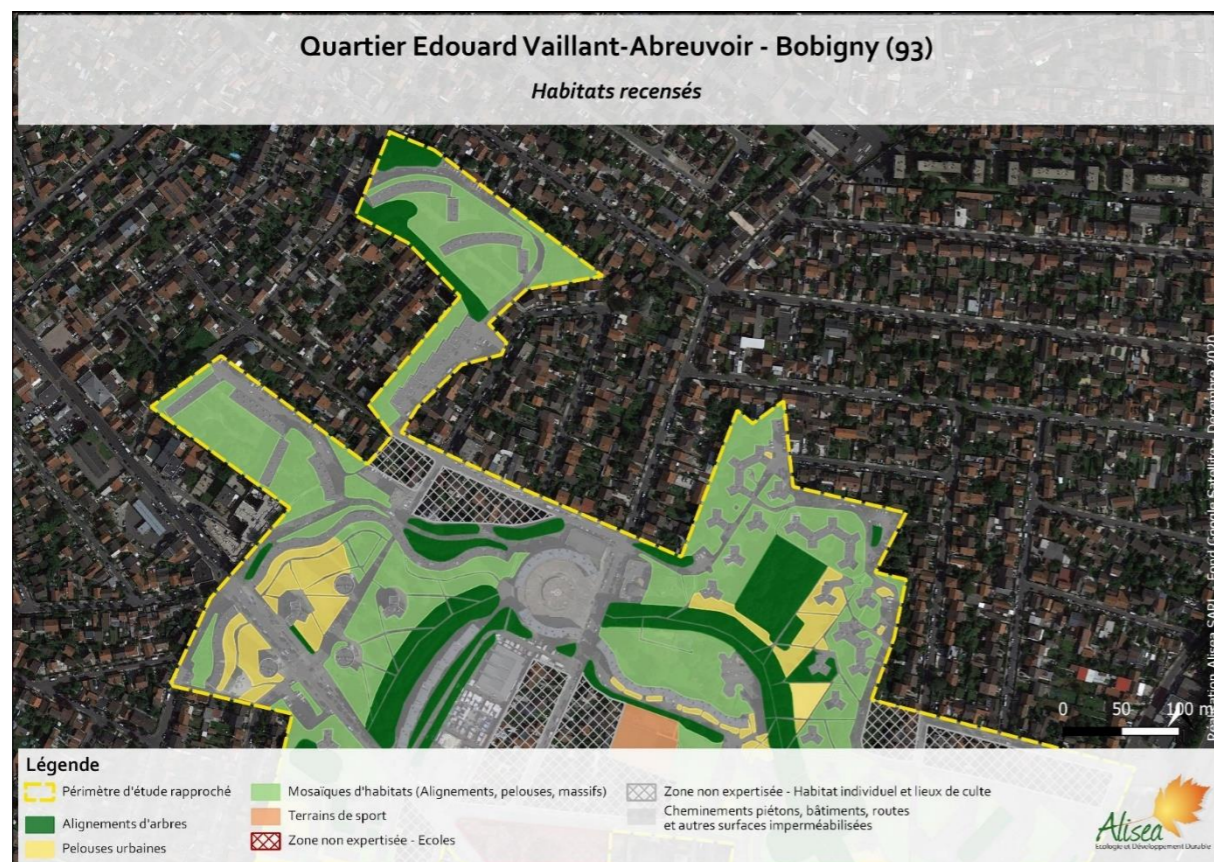


Figure 5 - Habitats recensés au sein de la zone d'étude – zoom nord (Alisea 2020)

### La flore

La flore recensée sur l'ensemble du site est **très peu diversifiée** en raison du contexte extrêmement urbain et de l'entretien intensif des espaces verts (limitant le développement des espèces et la possible identification de plantes complémentaires). Cette végétation est commune et banale en contexte urbain francilien. Au total, **80 espèces végétales spontanées** ont été notées sur le site et ses abords immédiats, **dont 52 sont indigènes**.

- Aucune espèce protégée n'a été recensée
- Aucune espèce remarquable non protégée n'a été recensée
- 10 espèces peuvent être considérées comme exotiques envahissantes d'après le catalogue de la flore vasculaire d'Ile-de-France : 4 sont avérées et 6 sont potentielles implantées (Tableau 2 et Erreur ! Source du renvoi introuvable.).

Tableau 2 – Espèces végétales exotiques envahissantes recensées sur le site

Taxon (Taxref 7)	Nom commun	Stat1 IDF	Rar IDF 2020	Cot UICN Nat	Cot UICN Région	Prot. - Dir. Hab. - CO. -EEE	Cot_EEE_Région
<i>Ailanthus altissima</i> (Mill.) Swingle, 1916	Ailante glanduleux	Eurynaturalisé	AC	NA			Avérées implantées
<i>Berberis aquifolium</i> Pursh, 1814	Mahonia faux-houx	Eurynaturalisé	AC	NA			Potentielles implantées



Taxon (Taxref 7)	Nom commun	Stat1 IDF	Rar IDF 2020	Cot UICN Nat	Cot UICN Région	Prot. - Dir. Hab. - CO. -EEE	Cot_EEE_Région
<i>Erigeron annuus</i> (L.) Desf., 1804	Vergerette annuelle	Eurynaturalisé	C	NA			Potentielles implantées
<i>Erigeron canadensis</i> L., 1753	Vergerette du Canada	Eurynaturalisé	CCC	NA			Potentielles implantées
<i>Helianthus tuberosus</i> L., 1753	Topinambour	Sténonaturalisé	RR	NA			Potentielles implantées
<i>Parthenocissus inserta</i> (A.Kern.) Fritsch, 1922	Vigne-vierge commune	Eurynaturalisé	AC	NA			Avérées implantées
<i>Prunus laurocerasus</i> L., 1753	Laurier-cerise	Eurynaturalisé	AC	NA			Potentielles implantées
<i>Robinia pseudoacacia</i> L., 1753	Robinier faux-acacia	Eurynaturalisé	CCC	NA			Avérées implantées
<i>Symphoricarpos albus</i> (L.) S.F.Blake, 1914	Symphorine à fruits blancs	Eurynaturalisé	AR	NA			Potentielles implantées
<i>Syringa vulgaris</i> L., 1753	Lilas	Eurynaturalisé	R	NA			Avérées implantées

**Eurynaturalisée** = Plante non indigène ayant colonisé un territoire nouveau à grande échelle (s'il occupe, ou a occupé jadis, au minimum 10 % du territoire ou s'il a colonisé la majeure partie de ses habitats potentiels (même si ceux-ci sont rares)).

**AR** = Assez rare

**R** = Rare

**RR** = Très rare

**AC** = Assez commune

**C** = Commune

**CC** = Très commune

**CCC** = Extrêmement commune

**NA** = Méthodologie d'évaluation **Non Applicable** en raison du statut d'indigénat notamment

Le Mahonia faux-houx et la Symphorine à fruits blancs n'ont pas été ici cartographié. Ils sont très régulièrement plantés au sein des haies arbustives ornementales du site.

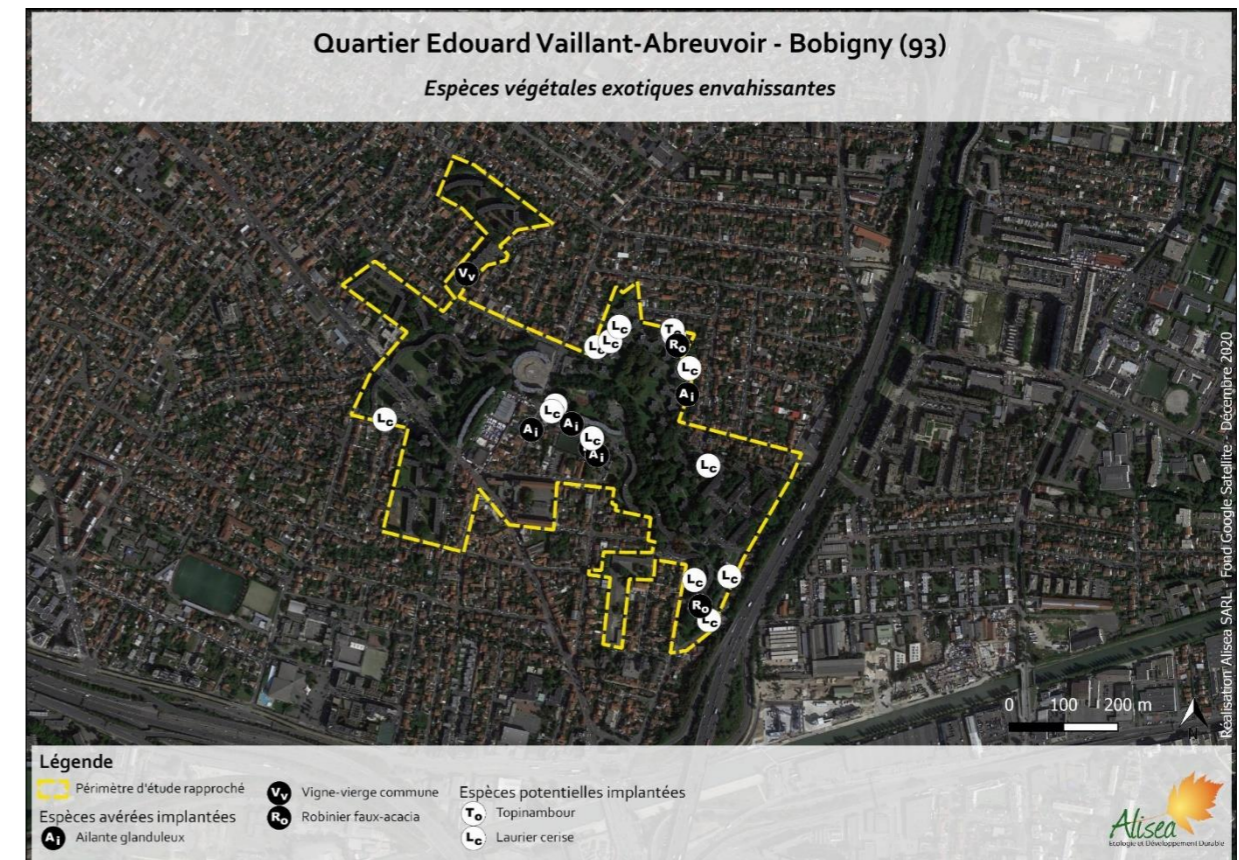
Les vergerettes sont des espèces annuelles, mobiles d'une année sur l'autre à la faveur de la dispersion de leurs graines.

Le Lilas n'a pas été cartographié car il est ici planté et peu présent.

La cartographie du Laurier cerise n'est pas exhaustive. Celui-ci a principalement été planté. Seuls les sujets les plus notables ont été pointés.

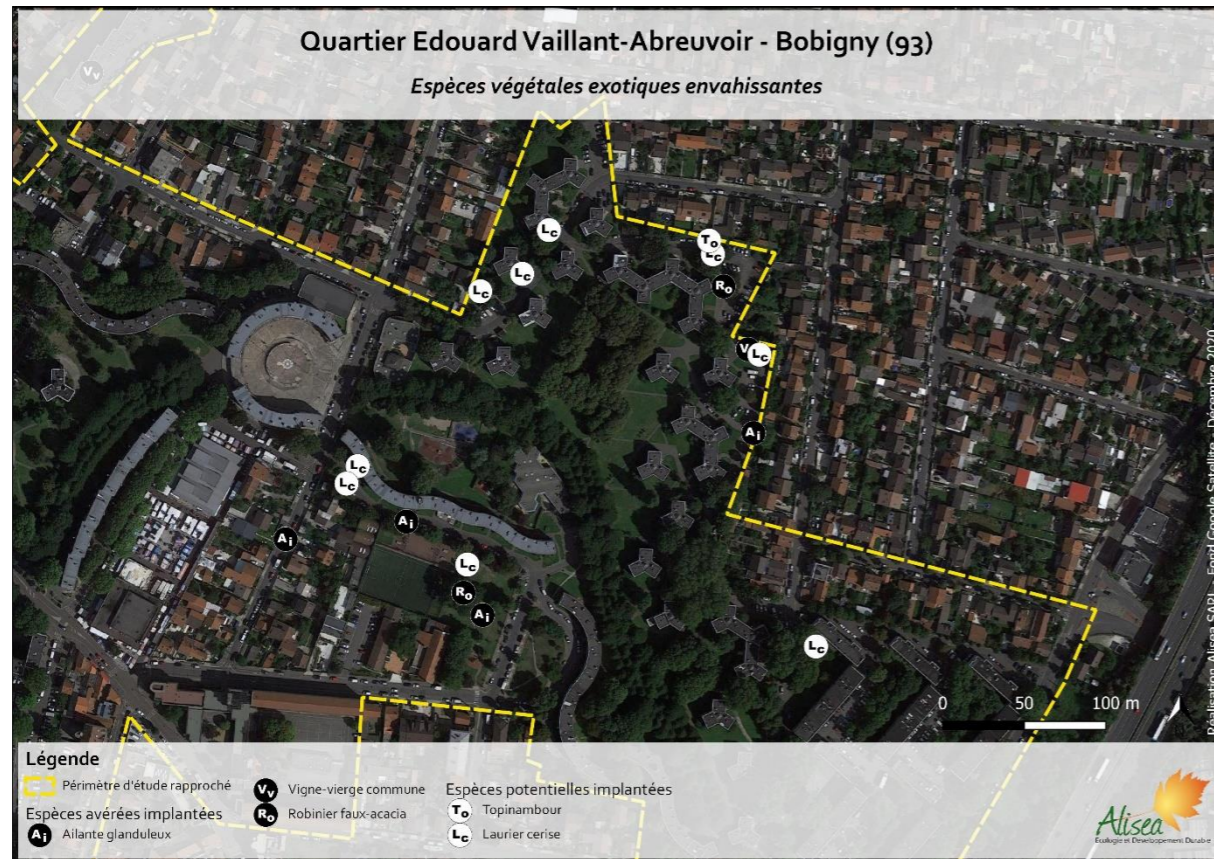
### Enjeux habitats et flore

Lors des inventaires de terrain, seuls des habitats très anthropiques ont été recensés, et les espèces en présence restent très communes et banales en Ile-de-France. Aucune espèce protégée ou menacée n'est à signaler, ni aucun habitat naturel d'intérêt communautaire. Les enjeux flore et habitats sont ici très faibles. Malgré le passage tardif, les potentialités d'espèces remarquables sont faibles sur la zone d'étude. Ces habitats restent toutefois supports pour une biodiversité ordinaire et potentiellement remarquable.



Localisation des espèces végétales exotiques envahissantes les plus notables (Alisea 2020)





Localisation des espèces végétales exotiques envahissantes les plus notables - zoom (Alisea 2020)

ESPECES		Directive Oiseaux (Annexe I)	Protection nationale	Liste rouge UICN France 2016	Liste rouge Ile-de-France 2018	ZNIEFF IDF 2018	Tendances en IDF 2018	Rareté Nicheur (N) IDF 2013	Enjeux	Dernière observation	Statut nicheur commune	Présence potentielle
Nom latin	Nom vernaculaire											
<i>Prunella modularis</i>	Accenteur mouchet		Article 3	LC	NT		↘	NTCS	Modéré	2020	NCE	Reproduction/Alimentation
<i>Motacilla alba alba</i>	Bergeronnette grise		Article 3	LC	NT		↘	NC	Modéré	2020	NCE	Site peu favorable
<i>Motacilla flava</i>	Bergeronnette printanière		Article 3	LC	NT		↘	NPC	Modéré	2015	-	Site peu favorable
<i>Carduelis carduelis</i>	Chardonneret élégant		Article 3	VU	NT		?	NC	Fort	2020	NCE	Alimentation
<i>Actitis hypoleucos</i>	Chevalier guignette		Article 3	NT	NA			NO	Modéré	2020	-	Site peu favorable
<i>Falco tinnunculus</i>	Faucon crécerelle		Article 3	NT	NT		↘	NPC	Modéré	2020	NCE	Reproduction
<i>Falco subbuteo</i>	Faucon hobereau		Article 3	LC	LC		↗	NR	Faible	2015	NPO	Site peu favorable
<i>Falco peregrinus</i>	Faucon pèlerin	X	Article 3	LC	VU	X*	↗	NRS	Fort	2015	-	Alimentation
<i>Sylvia curruca</i>	Fauvette babillarde		Article 3	LC	NT		↘	NPC	Modéré	2015	NCE	Site peu favorable
<i>Sylvia borin</i>	Fauvette des jardins		Article 3	NT	VU		↘	NTC	Fort	2019	NPO	Site peu favorable
<i>Muscicapa striata</i>	Gobemouche gris		Article 3	NT	VU		↘	NC	Fort	2018	NCE	Site peu favorable
<i>Larus argentatus</i>	Goéland argenté		Article 3	NT	LC		↗	NR	Modéré	2020	NPR	Site peu favorable
<i>Larus fuscus</i>	Goéland brun		Article 3	LC	VU		↗	NTR	Fort	2019	NPO	Site peu favorable
<i>Larus canus</i>	Goéland cendré		Article 3	EN	CR	X	→	NTR	Très fort	2015	-	Site peu favorable
<i>Delichon urbicum</i>	Hirondelle de fenêtre		Article 3	NT	NT		↘	NC	Modéré	2020	NCE	Reproduction
<i>Riparia riparia</i>	Hirondelle de rivage		Article 3	LC	VU		↘	NC	Fort	2020	NCE	Site peu favorable
<i>Hirundo rustica</i>	Hirondelle rustique		Article 3	NT	VU		↘	NC	Fort	2017	NCE	Reproduction
<i>Hippolais polyglotta</i>	Hypolaïs polyglotte		Article 3	LC	NT		↘	NC	Modéré	2019	NPR	Site peu favorable
<i>Carduelis cannabina</i>	Linotte mélodieuse		Article 3	VU	VU		↘	NC	Fort	2017	NPR	Site peu favorable
<i>Apus apus</i>	Martin noir		Article 3	NT	LC		?	NTC	Modéré	2020	NPR	Reproduction
<i>Aegithalos caudatus</i>	Mésange à longue queue		Article 3	LC	NT		↘	NTCS	Modéré	2020	NCE	Reproduction/Alimentation
<i>Passer domesticus</i>	Moineau domestique		Article 3	LC	VU		↘	NTCS	Fort	2020	NCE	Reproduction/Alimentation
<i>Chroicocephalus ridibundus</i>	Mouette rieuse		Article 3	NT	LC		↗	NC	Modéré	2020	NPO	Site peu favorable
<i>Dendrocopos minor</i>	Pic épeichette		Article 3	VU	VU		↘	NPCS	Fort	2016	NPR	Site peu favorable
<i>Anthus pratensis</i>	Pipit farlouse		Article 3	VU	EN	X*	↘	NPC	Très fort	2015	NPO	Site peu favorable

## b. Avifaune

### Synthèse de la bibliographie et des données naturalistes

Les bases de données participatives CETTIA et Faune IDF ainsi que la base de données de l'INPN recensent sur les territoires communaux de Bobigny et Drancy :

- 32 espèces remarquables en période de nidification après 2015
- 2 espèces remarquables en période d'hivernage après 2015
- 3 espèces remarquables en période de migration après 2015

Pour chacune d'entre-elles, il a été évalué, au regard de l'occupation du sol au sein de la zone d'étude et de leur écologie respective, si elles étaient susceptibles d'utiliser le site pour se nourrir, se reproduire ou se reposer. Cette évaluation a été affinée ensuite grâce aux observations de terrain. Le détail est décrit dans les tableaux ci-dessous.

Avifaune nicheuse remarquable recensée dans la bibliographie.

<i>Phylloscopus trochilus</i>	Pouillot fitis		Article 3	NT	EN		↘	NC	Très fort	2017	-	Site peu favorable
<i>Regulus regulus</i>	Roitelet huppé		Article 3	NT	LC		↗	NTC	Modéré	2018	NPR	Reproduction/Alimentation
<i>Serinus serinus</i>	Serin cini		Article 3	VU	EN		↘		Très fort	2020	NCE	Reproduction/Alimentation
<i>Sterna hirundo</i>	Sterne pierregarin	X	Article 3	LC	VU	X*	→↘	NPC	Fort	2020	NPR	Site peu favorable
<i>Jynx torquilla</i>	Torcol fourmilier		Article 3	LC	CR	X	?	NR	Très fort	2017	-	Site peu favorable
<i>Oenanthe oenanthe</i>	Traquet motteux		Article 3	NT	NA			NO	Modéré	2018	-	Site peu favorable
<i>Carduelis chloris</i>	Verdier d'Europe		Article 3	VU	VU		↘	NTC	Fort	2020	NPR	Reproduction/Alimentation

CR : en danger critique, EN : en danger, VU : vulnérable, NT : quasi-menacé, LC : préoccupation mineure, NA : non applicable, X\* : sous conditions, S : espèce sédentaire, O : occasionnel, R : rare, PC : peu commun, C : commun, TC : très commun, NPO : nicheur possible, NPR : nicheur probable : NCE : nicheur certain, - : non défini.



Tableau 3– Avifaune migratrice remarquable recensée dans la bibliographie

ESPECES		Directive Oiseaux (Annexe I)	Protection nationale	Liste rouge UICN France 2016	ZNIEFF IDF 2018	Rareté Migrateur (M) IDF 2013	Enjeux	Date de la dernière observation	Présence potentielle
Nom latin	Nom vernaculaire								
<i>Circus aeruginosus</i>	Busard des roseaux	X	Article 3	NA	X*	MR	Modéré	2015	Site peu favorable
<i>Grus grus</i>	Grue cendrée	X	Article 3	NA		MC	Modéré	2017	Site peu favorable
<i>Dendrocopos medius</i>	Pic mar	X	Article 3				Modéré	2015	Site peu favorable

NA : non applicable, X\* : sous conditions, R : rare, C : commun.

Tableau 4 – Avifaune hivernante remarquable recensée dans la bibliographie.

ESPECES		Directive Oiseaux (Annexe I)	Protection nationale	Liste rouge UICN France 2016	ZNIEFF IDF 2018	Tendances en France		Rareté Hivernant (H) IDF 2013	Enjeux	Date de la dernière observation	Présence potentielle
Nom latin	Nom vernaculaire					depuis 1980-90	depuis 2000				
<i>Falco peregrinus</i>	Faucon pèlerin	X	Article 3	NA	X*			HTR	Modéré	2015	Repos/Alimentation
<i>Sterna hirundo</i>	Sterne pierregarin	X	Article 3	NA		=			Modéré	2015	Site peu favorable

NA : non applicable, X\* : sous conditions, TR : très rare

Au regard de l'occupation du sol dans le périmètre étudié et de l'écologie de ces espèces, douze d'entre-elles sont susceptibles d'être observées sur tout ou partie de leur cycle biologique au sein de la zone d'étude. Les inventaires de terrains permettront de confirmer ou non cette hypothèse.

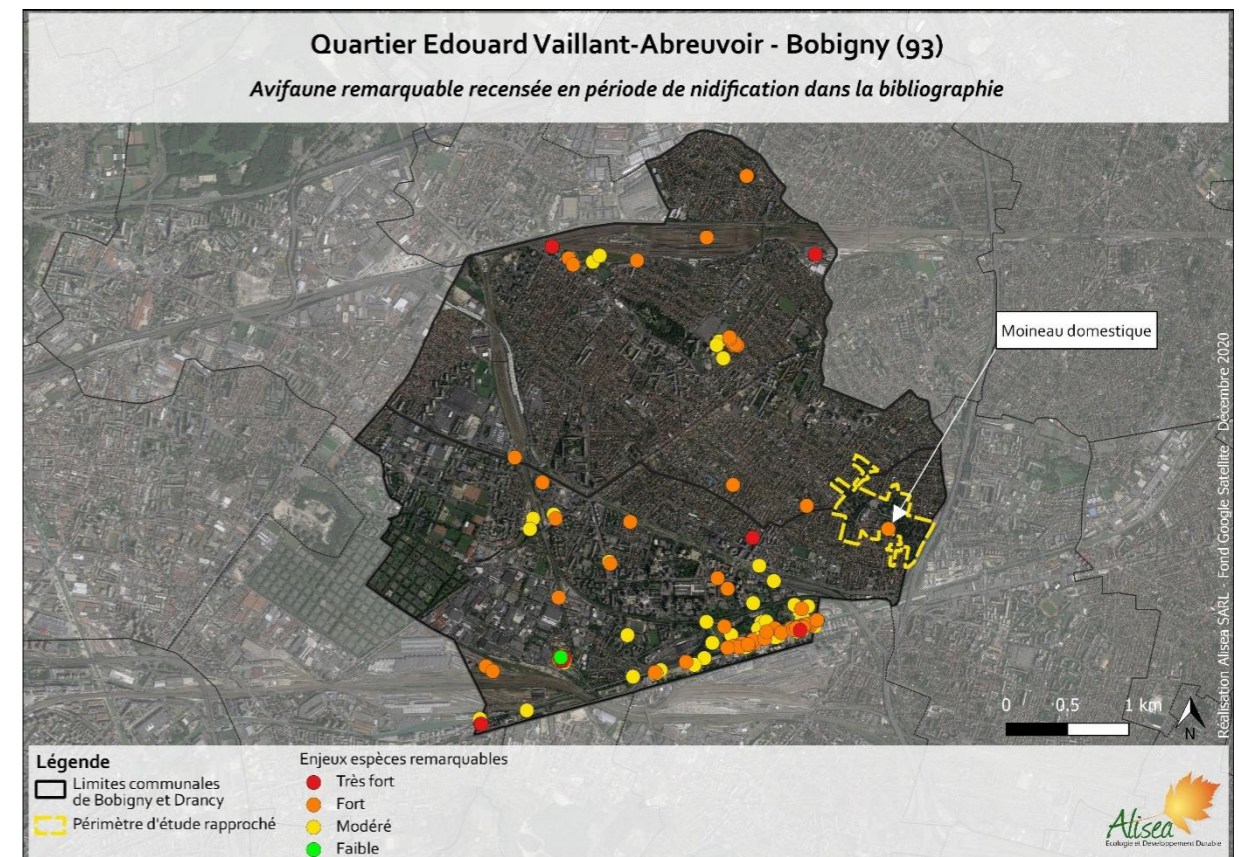
**Espèces susceptibles de se reproduire dans la zone d'étude :**

- Accenteur mouchet
- Faucon crécerelle
- Hirondelle de fenêtre
- Hirondelle rustique
- Martinet noir
- Mésange à longue queue
- Moineau domestique
- Roitelet huppé
- Serin cini
- Verdier d'Europe

**Espèces susceptibles de venir s'alimenter ou se reposer dans la zone d'étude :**

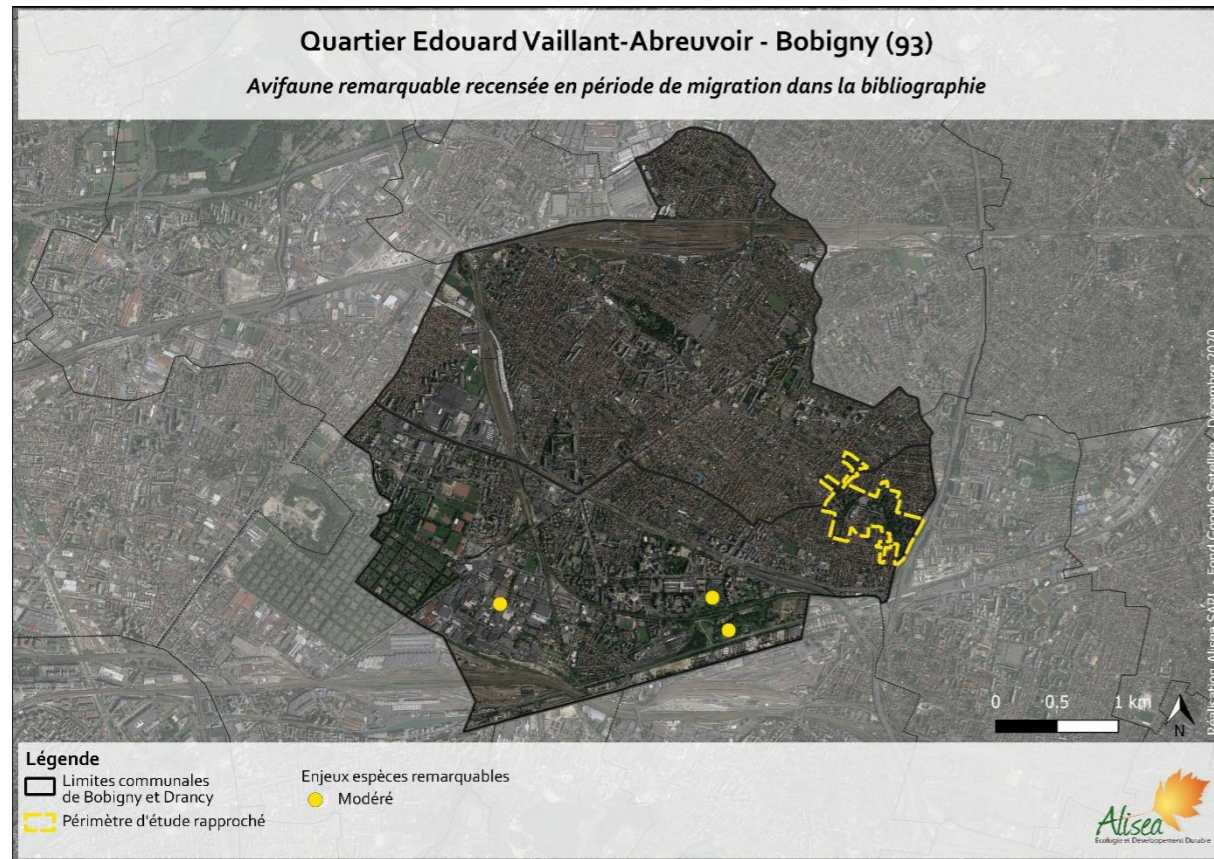
- Chardonneret élégant
- Faucon pèlerin

Par ailleurs, la base de données de CETTIA identifie des données d'observations de certaines ces espèces remarquables. La majorité des observations ont été faites le long du Canal de l'Ourcq. Seule une espèce a été observée au sein de la zone d'étude en période de nidification : le Moineau domestique.

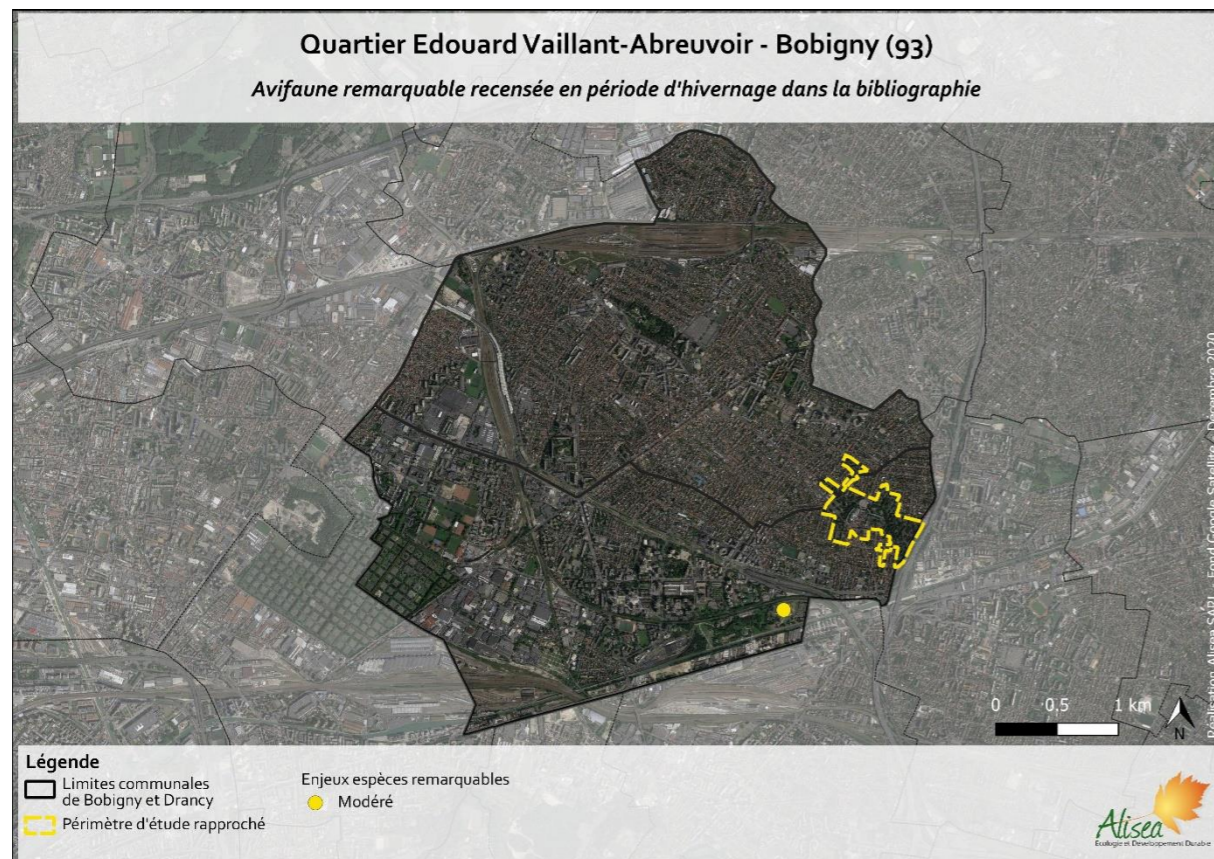


Avifaune remarquable recensée en période de nidification sur CETTIA (Alisea 2020)





Avifaune remarquable recensée en période de migration sur CETTIA (Alisea 2020)



Avifaune remarquable recensée en période d'hivernage sur CETTIA (Alisea 2020)

### Résultats

**Au total, 16 espèces ont été recensées au cours du passage en octobre 2020.** En octobre, les individus observés peuvent être en halte migratoire, en migration active (postnuptiale) ou sédentaires sur le site.

**Parmi elles, 8 sont protégées au niveau national et aucune n'est considérée comme remarquable à cette période.**

La majorité de ces espèces se rencontrent en ville, dans les parcs et jardins, et sont globalement ubiquistes (Mésanges bleue et charbonnière, Pinson des arbres, Pigeon ramier, etc.). Certaines d'entre-elles sont liées au bâti, notamment le Moineau domestique. Le Grimpereau des jardins et le Roitelet huppé, espèces davantage liées aux boisements et forêts, témoignent de la présence de milieux arborés au sein de la zone d'étude. L'observation d'espèces comme la Mouette rieuse, inféodée aux milieux humides et cours d'eau s'explique par la présence du Canal de l'Ourcq.

**Les espèces observées dans la bibliographie en période de migration n'ont pas été vues au cours de l'inventaire. Les milieux présents sont peu favorables à ces espèces.**

**Au cours des passages printaniers, ce sont 20 espèces qui ont été recensées.** À cette époque de l'année, les oiseaux sont en période de nidification et peuvent utiliser le site pour construire leur nid et s'alimenter.

**Parmi elles, 11 sont protégées au niveau national et 4 peuvent être considérées comme remarquables à cette saison.**

La plupart des espèces rencontrées sont les mêmes qu'en octobre. Elles sont pour la plupart sédentaires et donc présentes tout au long de l'année. Les milieux arborés de la zone d'étude permettent à des espèces telles que le Grimpereau des jardins, le Troglodyte mignon, la Fauvette à tête noire et le Geai des chênes de s'installer.

Les bâtiments ne semblent pas accueillir des nids d'Hirondelle ou de Martinet noir, espèces inféodées au bâti, régulièrement observées en ville. Ces espèces n'ont pas été observées au cours des passages printaniers et les bâtiments ne semblent pas adaptés à l'installation de ces espèces.

**Parmi les 12 espèces référencées dans la bibliographie en période de nidification et susceptibles d'être présentes au sein de la zone d'étude, 4 ont été effectivement observées mais seulement 3 d'entre-elles ont été vues en période de nidification (Accenteur mouchet, Moineau domestique et Verdier d'Europe). Le Roitelet huppé n'a été contacté qu'en octobre mais les milieux étant favorables et l'espèce étant globalement sédentaire il est susceptible d'être présent tout au long de l'année.**



Le détail des espèces remarquables recensées est décrit ci-dessous.

**Accenteur mouchet (*Prunella modularis*)**

Espèce protégée à l'échelle nationale, non menacée en France, mais considérée comme quasi-menacée (NT) en Île-de-France. Ce passereau se reconnaît à son plumage brun moucheté sur le dos et à sa tête cendrée. Son bec est fin, l'iris de couleur noisette. Cette espèce se trouve préférentiellement dans des forêts de conifères, suffisamment clairsemées. Toutefois, elle se rencontre facilement dans les parcs et jardins, et autres milieux anthropisés, à condition d'y trouver des buissons denses. Vers 2010, la population était estimée entre 100 000 et 200 000 couples en Île-de-France. La tendance globale est à la baisse avec des variations interannuelles parfois marquées (-26 % sur les 10 dernières années – VigieNature 2020). Un déclin est avéré à l'échelle de l'Europe.

Un mâle chanteur a été recensé. L'espèce est nicheuse possible.



Photo 4 - Accenteur mouchet (©Alisea)

**Moineau domestique (*Passer domesticus*)**

Espèce protégée à l'échelle nationale, non menacée en France mais considérée comme vulnérable (VU) en Île-de-France. Le Moineau domestique présente un fort dimorphisme sexuel. Le mâle est très reconnaissable à sa calotte grise, la nuque brune, les joues blanc sale et la gorge noire se prolongeant en bavette sur la poitrine. La femelle a le plumage discret, dans les tons bruns. Cette espèce est très proche de l'homme. Il est présent pratiquement dans toutes les villes et villages, où il utilise les bâtis comme site de reproduction. Toutefois, l'espèce est en forte régression en Île-de-France et de manière générale en France (-13% en 18 ans - VigieNature 2020). Son déclin est attribué à plusieurs causes, dont la pollution, la difficulté à trouver des sites de nidification, et le manque de nourriture, lié à l'intensification de l'agriculture. Vers 2010, la population était estimée entre 1 et 2 millions de couples en Île-de-France.

De nombreux individus, mâles et femelles, ont été observés au sein de la zone d'étude. Les milieux sont favorables à cette espèce. Il est nicheur probable.



Photo 5 - Moineau domestique (©Alisea)

**Verdier d'Europe (*Carduelis chloris*)**

Espèce protégée à l'échelle nationale, et considérée comme vulnérable (VU) en France et en Île-de-France. Oiseau trapu de couleur vert-olive qui fréquente les lisières des forêts, les broussailles, les taillis, les grandes haies, les parcs et les jardins. Vers 2010, la population était estimée entre 100000 et 200000 couples en Île-de-France. Le verdier est en fort déclin en France, puisqu'il perdu plus de la moitié de ses effectifs depuis 2001 (-51% en 18 ans – VigieNature 2020).

Un mâle chanteur a été recensé. L'espèce est nicheuse possible.



Photo 6 - Verdier d'Europe (©Wikipédia/H. Fisher)



Avifaune remarquable recensée au sein de la zone d'étude (Alisea 2021)



**Enjeux avifaune**

Les espèces recensées au sein de la zone d'étude sont régulièrement observées en ville et sont pour la plupart ubiquistes. La présence de massifs arborés permet à des espèces plus forestières de s'installer. La zone d'étude ne présente pas une très grande diversité d'espèces mais trois d'entre-elles sont considérées comme remarquables en période de nidification, dont 2 Vulnérables sur la liste rouge d'Ile-de-France.

Les enjeux concernant l'avifaune peuvent être considérés comme forts d'autant que ce vaste espace peut être considéré comme un bastion de nature ordinaire à l'échelle de la ville.

**c. Mammifères terrestres**

**Synthèse de la bibliographie et des données naturalistes**

Les bases de données participatives CETTIA et Faune IDF ainsi que la base de données de l'INPN relèvent 3 espèces de mammifères sur l'ensemble des communes de Bobigny et de Drancy, entre 2015 et 2021.

L'une d'entre-elles est protégée au niveau national.

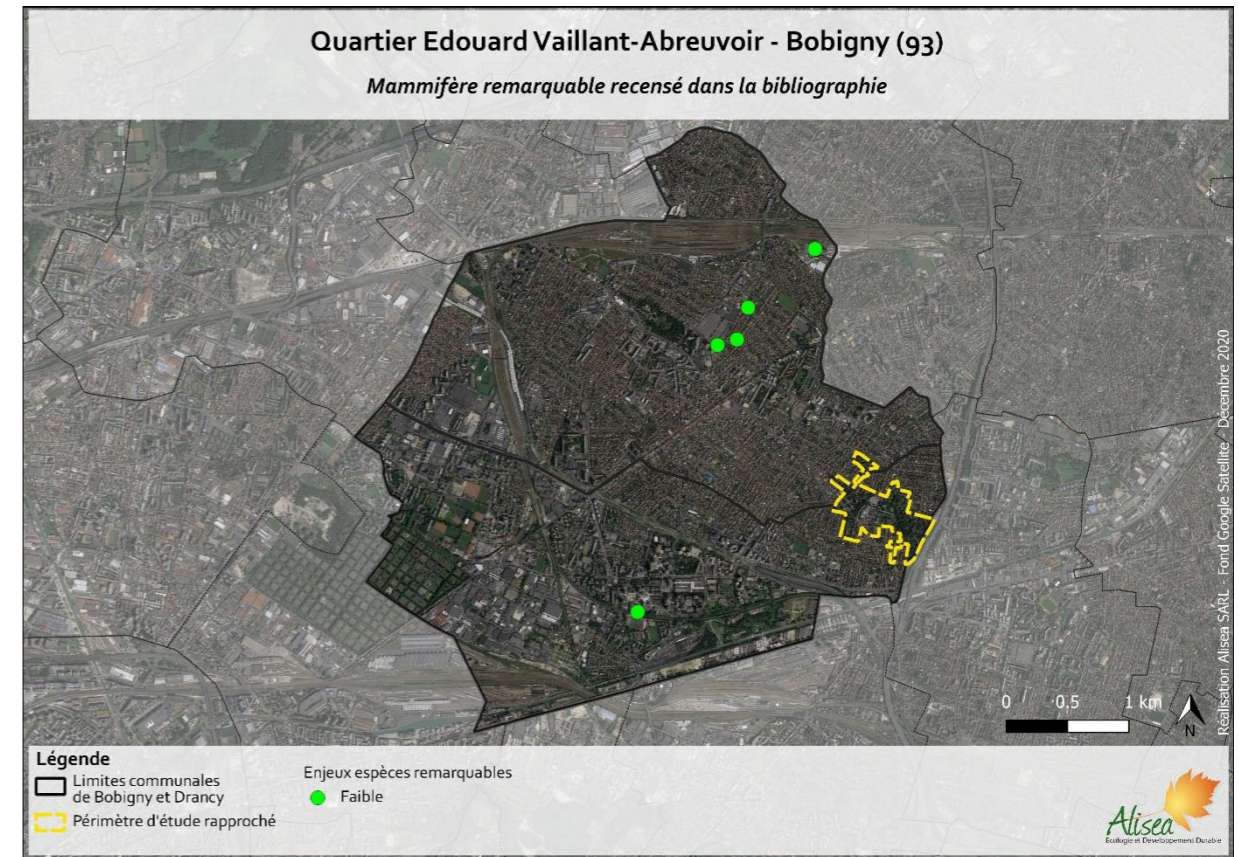
Tableau 5 – Mammifères terrestres remarquables recensés dans la bibliographie

ESPECES		Directiv e Habitat s (Annex es II, IV et V)	Protecti on national e	Liste roug e UICN Franc e 2017	ZNIEF F IDF 2018	Raret é IDF Cetti a	Enjeu x	Date de la dernière observati on	Présence potentielle
Nom latin	Nom vernaculaire								
<i>Erinaceus europaeus</i>	Hérisson d'Europe		Article 2	LC		C	Faibl e	2017	Alimentation/Hivernage/Reprod uction

LC : préoccupation mineure, C : commun.

Au regard de l'occupation du sol dans le périmètre étudié et de l'écologie de cette espèce, **elle est susceptible d'être observée sur tout ou partie de son cycle biologique au sein de la zone d'étude, que ce soit pour se nourrir, se reproduire ou trouver refuge (repos, hibernage/hivernage)**. Les inventaires de terrains permettront de confirmer ou non cette hypothèse.

Par ailleurs, la base de données CETTIA identifie des données d'observations de cette espèce remarquable, hors zone d'étude. Aucune est située au sein de la zone d'étude.



Mammifères remarquables recensés sur CETTIA (Alisea 2020)

**Résultats**

Aucune espèce de mammifère n'a été observée au cours de l'unique passage en octobre 2020. Le Hérisson d'Europe, cité dans la bibliographie, est potentiellement présent dans le secteur.

**Enjeux mammifères terrestres**

Les enjeux concernant les mammifères semblent faibles.

**d. Mammifères volants**

**Synthèse de la bibliographie et des données naturalistes**

Les bases de données participatives CETTIA et Faune IDF ainsi que la base de données de l'INPN recensent 5 espèces remarquables après 2013 sur les territoires communaux de Bobigny et Drancy. (NB : compte-tenu de la rareté des observations pour ce groupe, toutes les données après 2000 ont été prises en compte).

Ces espèces sont toutes protégées au niveau national et quatre présentent des statuts de menace sur les listes rouges de France et d'Ile-de-France.



Chiroptères remarquables recensés dans la bibliographie

ESPECES		Directi ve Habit ats (Anne xes II, IV et V)	Protect ion natio nale	List e roug e UIC N Fran ce 2017	List e roug e IDF 2017	ZNIE FF IDF 2018	Enje ux	Date de la dernière observa tion	Présence potentielle
Nom latin	Nom vernaculaire								
<i>Nyctalus noctula</i>	Noctule commune	IV	Article 2	VU	NT	X***	Fort	2017	Alimentation/Hivernage/Reproduction
<i>Pipistrellus pipistrellus</i>	Pipistrelle commune	IV	Article 2	NT	NT	X+	Modéré	2017	Alimentation/Hivernage/Reproduction
<i>Pipistrellus kuhlii</i>	Pipistrelle de Kuhl	IV	Article 2	LC	LC	X+	Modéré	2015	Alimentation/Hivernage/Reproduction
<i>Pipistrellus nathusii</i>	Pipistrelle de Nathusius	IV	Article 2	NT	NT	X***	Modéré	2013	Alimentation/Hivernage/Reproduction
<i>Eptesicus serotinus</i>	Sérotine commune	IV	Article 2	NT	VU	X+	Fort	2017	Alimentation/Hivernage/Reproduction

VU : vulnérable, NT : quasi-menacé, LC : préoccupation mineure.

Au regard de l'occupation du sol dans le périmètre étudié et de l'écologie de ces espèces, **3 d'entre-elles sont susceptibles d'être observées sur tout ou partie de leur cycle biologique au sein de la zone d'étude, que ce soit pour se nourrir, se reproduire ou trouver refuge (repos, hibernage)**. Les inventaires de terrains permettront de confirmer ou non cette hypothèse.

Par ailleurs, la base de données CETTIA identifie des données d'observations de ces cinq espèces remarquables. Elles n'ont pas été observées au sein de la zone d'étude.

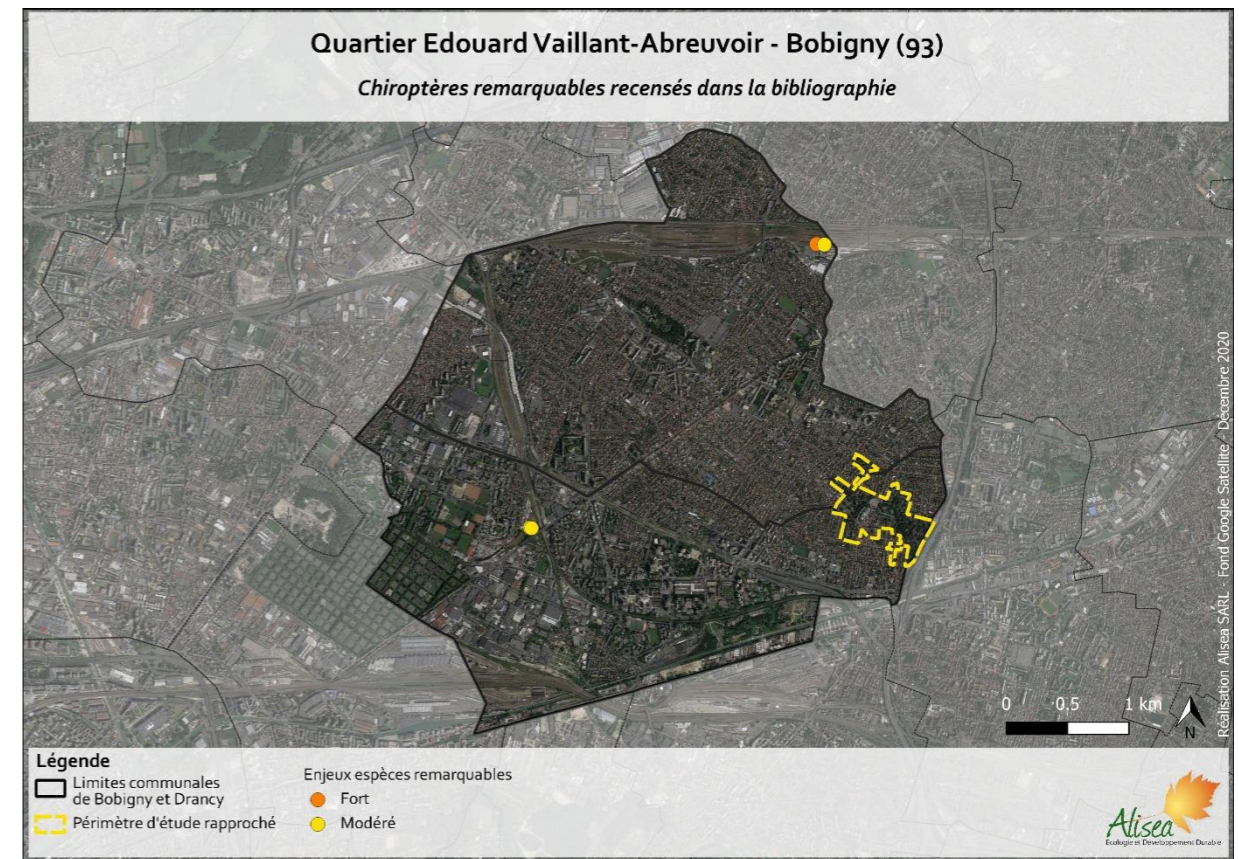


Figure 7 – Chauves-souris remarquables recensées sur CETTIA (Alisea 2020)

Résultats

Une seule espèce a été recensée lors du passage de terrain : La Pipistrelle commune.

**Toutes les espèces de chauves-souris sont protégées au niveau national et peuvent être considérées comme remarquables.**

➤ **La Pipistrelle commune (*Pipistrellus pipistrellus*)**

Elle est inscrite à l'Annexe IV de la Directive Habitats Faune Flore, et protégée en France. En Île-de-France, elle est considérée comme quasi-menacée (NT). Cette espèce est la plus anthropophile des chauves-souris contactées sur la zone d'étude. Elle s'installe essentiellement près de l'homme, durant la période estivale, avec une grande variété de gîtes : dans les maisons ou les immeubles, les granges, les garages, les couvertures de toit et les caissons de volets roulants. Elle adopte les nichoirs et, plus rarement, les cavités arboricoles (elle peut parfois utiliser les trous laissés par de gros insectes xylophages). En hiver, elle se réfugie dans les bâtiments non chauffés, les greniers frais, les lézardes des murs, ainsi que les tunnels, les fortifications et les ponts. Très éclectique, elle peut être observée en chasse un peu partout. Elle montre néanmoins une préférence pour les zones humides, telles que les rivières, les étangs ou les lacs, surtout au printemps. Elle fréquente aussi les lotissements, les jardins et les parcs, ainsi que les secteurs boisés. Elle prospecte souvent autour des éclairages publics.

Elle a été contactée sur l'ensemble du périmètre d'étude avec une activité plus importante le long des bosquets et alignements d'arbres. Cette activité est plus importante dans les cœurs d'îlots bien qu'elle reste faible (inférieur à 30 contacts en 10 min).

La zone d'étude présente des arbres potentiellement intéressants à la présence de chauves-souris.



**Enjeux mammifères volants**

Les enjeux concernant les chauves-souris semblent modérés. L'abattage d'arbres sur le secteur nécessitera la mise en place de mesures particulières.

**e. Reptiles**

**Synthèse de la bibliographie et des données naturalistes**

Les bases de données participatives CETTIA et Faune IDF ainsi que la base de données de l'INPN recensent une espèce remarquable après 2015 sur les territoires communaux de Bobigny et Drancy.

Cette espèce est protégée au niveau national et est inscrite à l'annexe IV de la Directive européenne Habitat 92/43/CEE du 21 mai 1992.

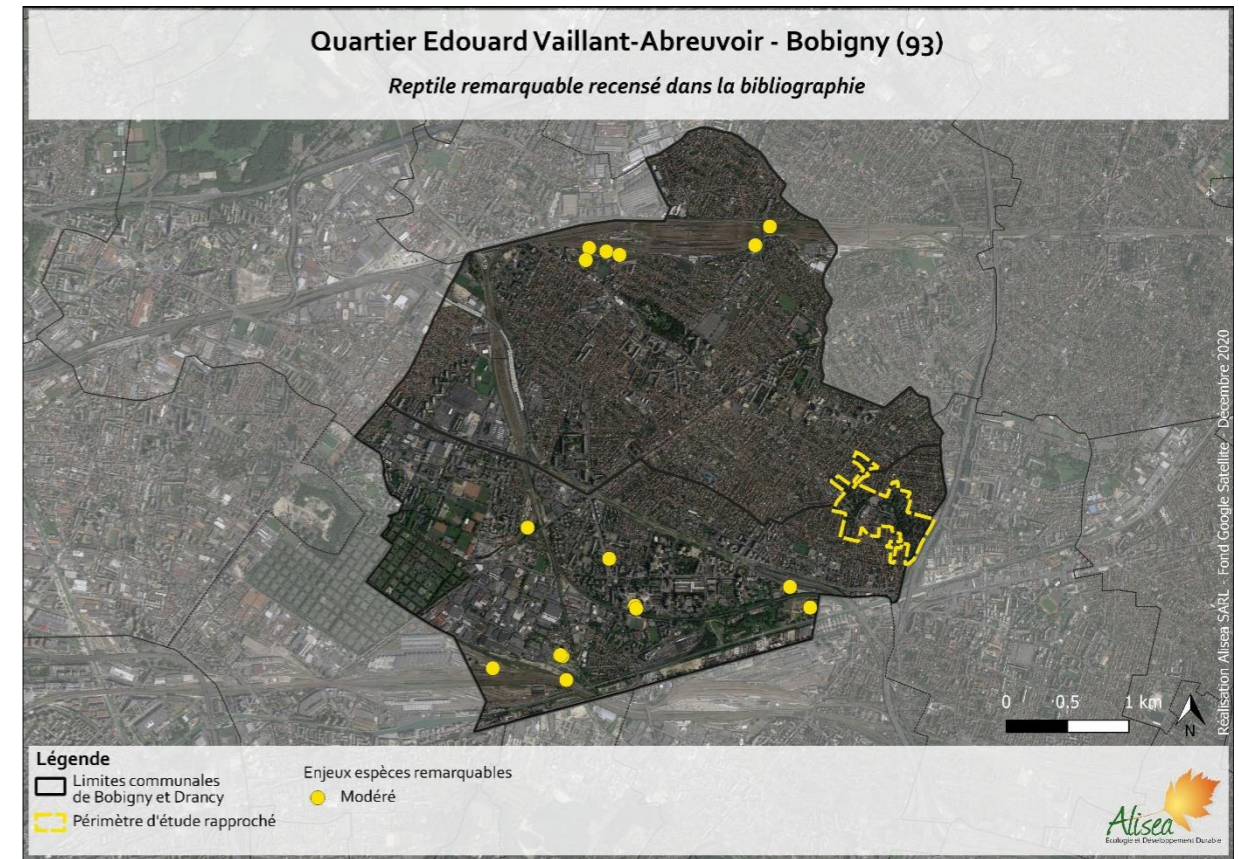
*Reptiles remarquables recensés dans la bibliographie*

ESPECES		Directive Habitats (Annexes II, IV et V)	Protection nationale	Liste rouge UICN France 2015	ZNIEFF IDF 2018	Rareté IDF Cettia	Enjeux	Date de la dernière observation	Présence potentielle
Nom latin	Nom vernaculaire								
<i>Podarcis muralis</i>	Lézard des murailles	IV	Article 2	LC		C	Modéré	2020	Site peu favorable

LC : préoccupation mineure, C : commun.

Au regard de l'occupation du sol dans le périmètre étudié et de l'écologie de cette espèce, **elle est susceptible d'être observée sur tout ou partie de son cycle biologique au sein de la zone d'étude, que ce soit pour se nourrir, se reproduire ou trouver refuge (repos, hibernage/hivernage)**. Les inventaires de terrains permettront de confirmer ou non cette hypothèse.

Par ailleurs, la base de données CETTIA identifie des données d'observations de cette espèce remarquable. Elle n'a pas été observée au sein de la zone d'étude.



*Reptiles remarquables recensés sur CETTIA (Alisea 2020)*

**Résultats**

Aucune espèce de reptile n'a été observée au cours des inventaires de terrain.

**Le lézard des murailles, cité dans la bibliographie est potentiellement présent dans certains secteurs du quartier.**

**Enjeux reptiles**

Les enjeux concernant les reptiles semblent faibles.

**f. Amphibiens**

**Synthèse de la bibliographie et des données naturalistes**

Les bases de données participatives CETTIA et Faune IDF ainsi que la base de données de l'INPN ne recensent pas d'espèce remarquable après 2015 sur les territoires communaux de Bobigny et Drancy.

**Résultats**

Aucune espèce d'amphibien n'a été observée au cours des inventaires de terrain.



La zone d'étude ne semble pas présenter de milieu favorable pour la reproduction des amphibiens (mares, étangs) ni pour passer l'hiver (boisement).

**Enjeux amphibiens**

Les enjeux concernant les amphibiens semblent nuls.

**g. Insectes**

**Synthèse de la bibliographie et des données naturalistes**

Les bases de données participatives CETTIA et Faune IDF, ainsi que la base de données de l'INPN recensent au total 79 espèces d'insectes sur les territoires communaux de Bobigny et Drancy, entre 2015 et 2021, dont 23 espèces de lépidoptères, 10 espèces d'odonates, 21 espèces d'orthoptères, 1 espèce de mantodea et 24 espèces de coléoptères.

Parmi toutes ces espèces, 9 sont considérées comme remarquables, au regard de leurs statuts de menace, de rareté et de protection.

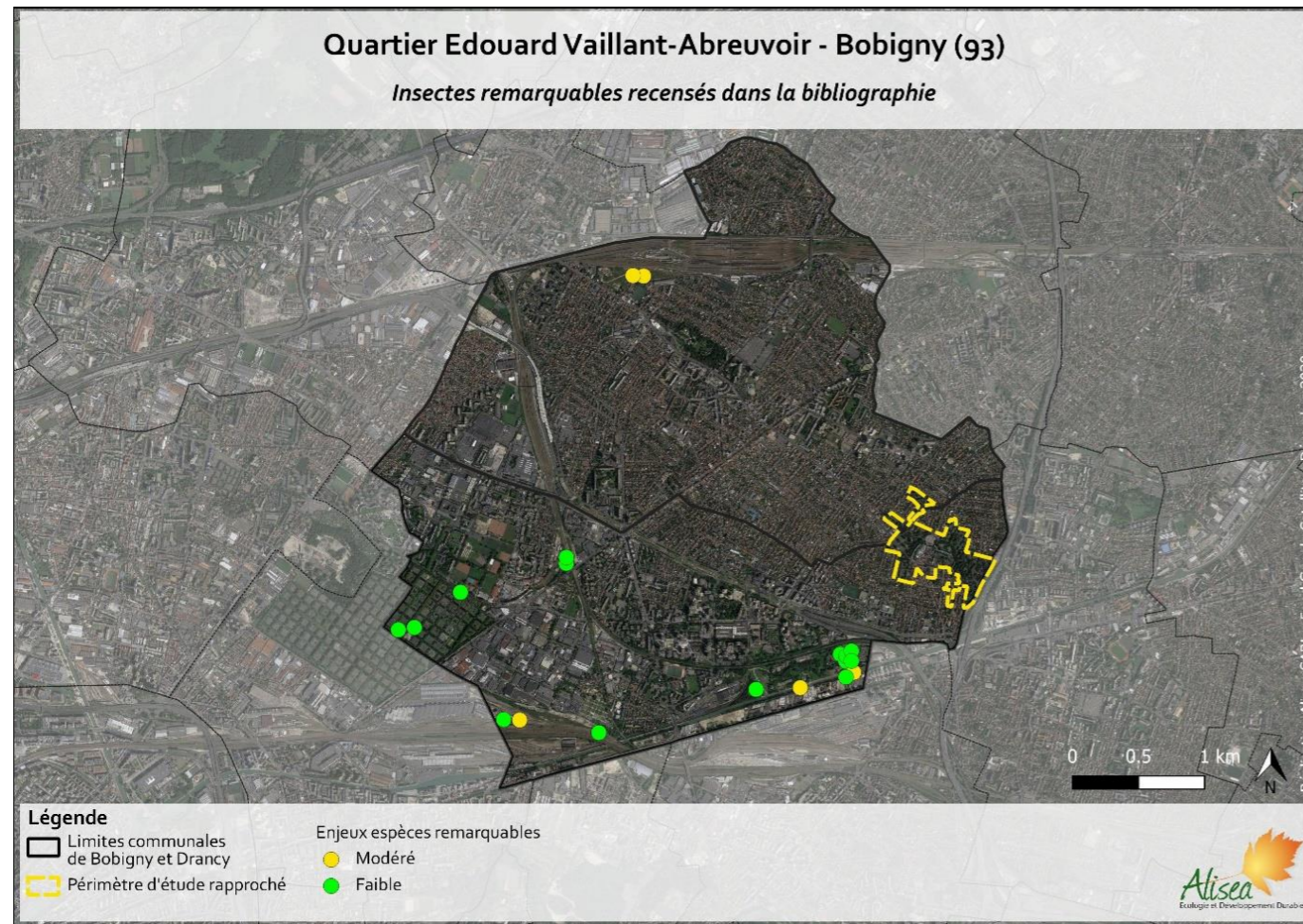
Tableau 6 – Insectes remarquables recensés dans la bibliographie

LEPIDOPTERES										
ESPECES		Directive Habitats (Annexes II, IV et V)	Protection régionale 1993	Liste rouge UICN France 2012	Liste rouge IDF 2016	ZNIEFF IDF 2019	Rareté IDF 2016	Enjeux	Date de la dernière observation	Présence potentielle
Nom latin	Nom vernaculaire									
<i>Lasiommata maera</i>	Némusien			LC	LC		AR	Faible	2020	Site peu favorable
<i>Apatura ilia</i>	Petit Mars changeant			LC	LC	X*	PC	Faible	2017	Site peu favorable
ODONATES										
ESPECES		Directive Habitats (Annexes II, IV et V)	Protection régionale 1993	Liste rouge UICN France 2016	Liste rouge IDF 2014	ZNIEFF IDF 2019	Rareté IDF CETTIA	Enjeux	Date de la dernière observation	Présence potentielle
Nom latin	Nom vernaculaire									
<i>Calopteryx virgo</i>	Caloptéryx vierge			LC	NT			Modéré	2018	Site peu favorable
ORTHOPTERES										
ESPECES		Directive Habitats (Annexes II, IV et V)	Protection régionale 1993	Liste rouge en Ile-de-France	Tendance régionale de 1997 à 2017	ZNIEFF IDF 2019	Rareté IDF	Enjeux	Date de la dernière observation	Présence potentielle
Nom latin	Nom vernaculaire									
<i>Chorthippus albomarginatus</i>	Criquet marginé			LC	?	X*	PC	Faible	2020	Site peu favorable
<i>Oedipoda caerulea</i>	Œdipode turquoise		Article 1	LC	=		AC	Faible	2020	Site peu favorable
<i>Sphingonotus caerulea</i>	Œdipode aigue-marine			NT	↗	X	R	Modéré	2020	Site peu favorable
<i>Ruspolia nitidula</i>	Conocéphale gracieux		Article 1	LC	↗		AC	Faible	2018	Site peu favorable
<i>Mantis religiosa</i>	Mante religieuse		Article 1	DD	↗		AC		2015	Site peu favorable

CR : en danger critique, EN : en danger, VU : vulnérable, NT : quasi-menacé, LC : préoccupation mineure, NA : non applicable, X\* : sous conditions, S : espèce sédentaire, O : occasionnel, R : rare, PC : peu commun, C : commun, TC : très commun, NPO : nicheur possible, NPR : nicheur probable : NCE : nicheur certain.



Par ailleurs, la base de données CETTIA identifie des données d'observations de ces espèces remarquables. Aucune n'a été observée au sein de la zone d'étude.



Insectes remarquables recensés sur CETTIA (Alisea 2020)

### Résultats

Les passages de terrain printaniers de terrain confirment que la gestion actuelle des espaces verts au sein de la zone d'étude est peu favorable pour les insectes. En effet, seule une espèce de Papillon et une espèce d'orthoptère ont été notées lors des inventaires printaniers. Ces deux espèces sont communes.

### Enjeux insectes

Les inventaires réalisés au printemps mettent en évidence une faible attractivité du site pour les insectes (en l'état actuel de la gestion qui y est pratiquée). Les enjeux concernant les insectes semblent faibles sur la base des inventaires réalisés.

### h. Synthèse des enjeux et des contraintes réglementaires par groupe

Groupe	Nombre d'espèces recensées	Nombre d'espèces protégées	Nombre d'espèces remarquables	Enjeux
Flore et habitats	80	0	0	Faibles
Avifaune migratrice	16	8	0	Faibles
Avifaune nicheuse	18	11	4	Forts
Mammifères terrestres	0	0	0	Faibles
Chiroptères	1	1	1	Modérés
Amphibiens	0	0	0	Nuls
Reptiles	0	0	0	Faibles
Insectes	2	0	0	Faibles

### 5.3. Synthèse des enjeux

ATOUTS	FAIBLESSES
<p>Un tissu pavillonnaire environnant marqué de cœurs d'îlots verts, et un site particulièrement végétalisé</p> <p>Un quartier identifié comme espace relai de la TVB Est Ensemble, et traversé par un corridor écologique à restaurer</p> <p>Une trame arborée exceptionnelle en milieu urbain contraint, et relativement continue</p> <p>De grandes superficies d'espaces verts dans un contexte urbain dense pouvant accueillir une biodiversité ordinaire et potentiellement remarquable</p> <p>Des arbres de grande taille présentant des fonctionnalités intrinsèques pour la biodiversité</p>	<p>Une gestion actuelle des espaces verts défavorable à certains groupes taxonomiques, notamment aux insectes</p> <p>Des alignements d'arbres non diversifiés en essence pouvant être sujets aux maladies et au changement climatique</p> <p>Un quartier qui semble peu connecté au réseau écologique global</p> <p>Une absence de liens fonctionnels avec les périmètres d'inventaires et de protection de la biodiversité environnants (ZNIEFF de type I et site Natura 2000 de la directive Oiseaux)</p> <p>Un contexte urbain dense et très contraint, en bordure d'infrastructures majeures (nuisances sonores et ruptures physiques importantes)</p> <p>Un site connaissant de fortes pressions anthropiques, mais qui peut et doit devenir un véritable maillon des continuités écologiques locales</p>
OPPORTUNITES	MENACES
<p>Une requalification de l'espace et une gestion des eaux pluviales à la parcelle pourraient permettre la création de nouveaux habitats plus diversifiés, la diversification des espèces végétales, ainsi que l'intégration au bâti de milieux de vie (nichoirs, gîtes, murs végétalisés, murs ou murets en pierre sèche, toitures végétalisées...).</p>	<p>Une artificialisation des sols, une densification et fragmentation des habitats</p> <p>Le maintien d'une gestion classique du fait d'une mauvaise appropriation de la démarche</p>



Une valorisation des structures végétales existantes, espaces relais et vecteurs de déplacement d'importance pour la faune locale

La dégradation des milieux (déchets, destruction, mauvaise usage...)

**Enjeux :**

- Assurer le maintien des populations d'oiseaux et de chiroptères identifiées sur le site
- Valoriser les structures végétales existantes, espaces relais et vecteurs de déplacement d'importance pour la faune locale
- Accompagner l'évolution du patrimoine arboré vers une qualité écologique et paysagère accrue
- Améliorer la qualité écologique des espaces verts : diversification des essences, des strates végétales, des habitats, pratiques de gestion différenciée ...
- Limiter l'artificialisation des sols et développer la capacité d'accueil de la biodiversité du bâti
- Reconnecter le quartier au réseau écologique global de proximité
- Réfléchir à la gestion globale des eaux pluviales du quartier (systèmes de noues, désimperméabilisation) et aux réemploiement de celles-ci (arrosage des espaces verts, nettoyage des espaces publics, etc)
- Prévoir des installations favorables à la petite faune sur les formes bâties, telles que des nichoirs, gîtes, murs végétalisés ...



## Quartier Edouard Vaillant-Abreuvoir - Bobigny (93)

*Enjeux de conservation des habitats compte tenu du contexte fortement urbanisé*



Réalisation Alisea SARL - Fond Google Satellite - Mai 2021

### Légende

- Périmètre d'étude rapproché
- Cheminements piétons, bâtiments, routes et autres surfaces imperméabilisées

- Enjeux**
- Fort
  - Modéré
  - Faible
  - Non expertisé

- Avifaune**
- Accenteur mouchet
  - Moineau domestique (nicheur dans le bâti)
  - Verdier d'Europe

- Chiroptères**
- Trajectoire de chasse de la Pipistrelle commune

